

## **CASO CLÍNICO: GRANULOMA REPARATIVO DE CÉLULAS GIGANTES**

### **CASE REPORT: GIANT CELL REPARATIVE GRANULOMA**

**P. Faísca<sup>1,3,4</sup>, M. Machado<sup>2</sup>, J. Catarino<sup>\*1</sup>,**

<sup>1</sup>Faculdade de Medicina Veterinária, Universidade Lusófona de Humanidades e Tecnologias (FMV-ULHT); <sup>2</sup>Veterinário ao Domicílio <sup>3</sup>CBIOS - Centro de Investigação em Biotecnologias e Tecnologias da Saúde, Campo Grande 376, 1749-024, Lisboa, PORTUGAL. <sup>4</sup>DNAtch, Laboratório Veterinário, Estrada do Paço do Lumiar N.º 22 Edifício E, 1º Andar, 1649-038 Lisboa

\*Autor correspondente: p5663@ulusofona.pt

**Resumo:** *Um gato, fêmea, de 8 anos, apresentou-se para consulta devido à presença de um nódulo de crescimento rápido na base da unha. A lesão foi extirpada cirurgicamente e enviada para histopatologia. Na análise histopatológica observou-se a presença de um infiltrado inflamatório dérmico rico em células gigantes multinucleadas que focalmente rodeavam restos de queratina livre, num estroma reativo com regiões de metaplasia óssea. Tendo em conta as alterações descritas, foi emitido um diagnóstico de granuloma reparativo de células gigantes*

**Palavras-chave:** *Gato, Granuloma reparativo, células gigantes multinucleadas*

**Abstract:** *An 8-year-old female cat presented for consultation due to the presence of a fast-growing nodule at the base of the nail. The lesion was surgically excised and sent for histopathology. Histopathological analysis showed the presence of dermal inflammatory infiltrates composed by multinucleated giant cells that surrounded free keratin debris, in a reactive stroma with regions of bone metaplasia. Considering the documented findings, a diagnosis of reparative giant cell granuloma was issued.*

**Keywords:** *Cat, reparative granuloma, multinucleated giant cells*

## 1. IDENTIFICAÇÃO E HISTÓRICO CLÍNICO

### IDENTIFICAÇÃO:

Gato, 8 anos, fêmea, europeu comum

### HISTÓRICO CLÍNICO:

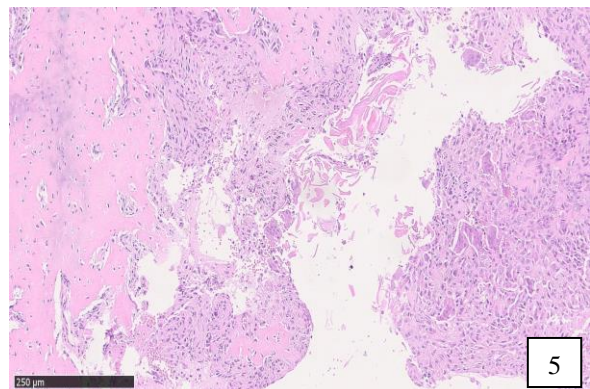
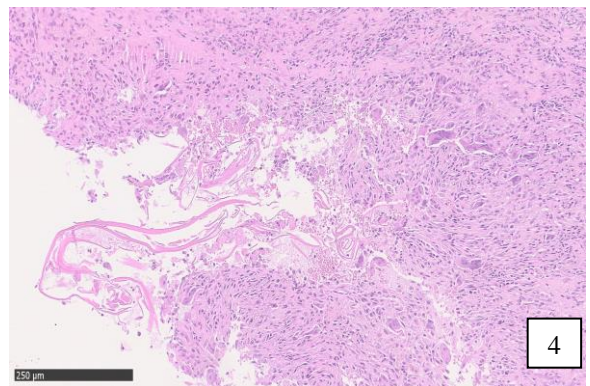
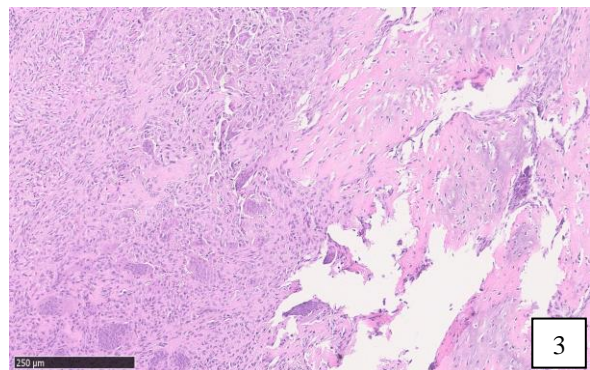
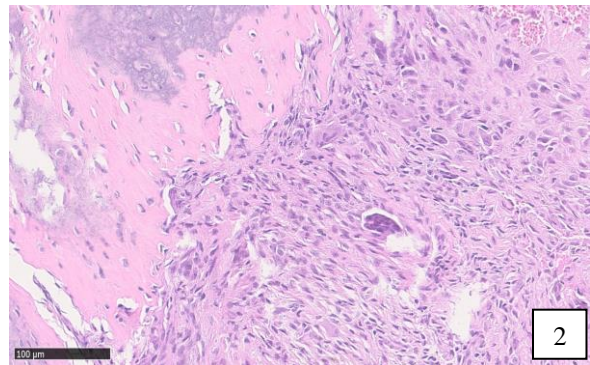
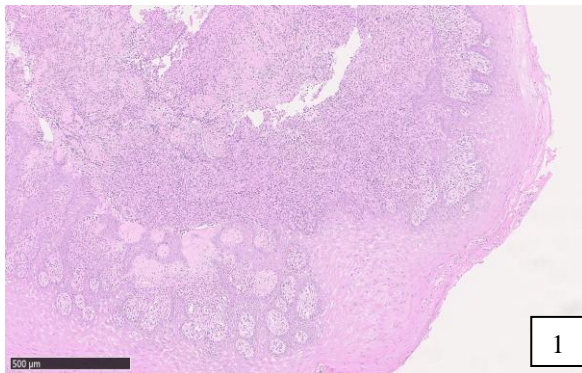
Apresentou-se para consulta devido a uma lesão de crescimento rápido na base da unha. Sem outras alterações.

## 2. CARACTERIZAÇÃO MACROSCÓPICA

Foram recebidos dois fragmentos irregulares com 0,5cm x 0,3cm x 0,3cm e 0,6cm x 0,5cm x 0,4cm.

## 3. DESCRIÇÃO MICROSCÓPICA

Os fragmentos de biopsia encontram-se revestidos por epiderme hiperplásica e apresentam, a nível da derme, uma população de células fusiformes bem diferenciadas dispostas em feixes densos entre os quais se observa tecido ósseo trabecular bem diferenciado, revestido por osteoblastos e focos de tecido cartilágneo. (focos de metaplasia óssea e cartilágnea) Identificam-se macrófagos e células gigantes multinucleadas por vezes a rodear fragmentos de queratina livre na derme. Observa-se ainda multifocalmente outras células inflamatórias nomeadamente neutrófilos, alguns linfócitos e plasmócitos. Tendo em conta os achados histológicos, o diagnóstico final foi de um granuloma reparativo de células gigantes



**Figuras 1, 2, 3, 4 e 5** – Na figura 1 observa-se a nível da derme um infiltrado inflamatório difuso e uma população de células fusiformes. Nas figuras 2 e 3 observa-se que este infiltrado é rico em macrófagos e células gigantes multinucleadas. Identificam-se ainda focos de metaplasia óssea. Nas figuras 4 e 5, estes infiltrados observam-se a rodear fragmentos de queratina livre.

#### 4. DISCUSSÃO

A lesão descrita neste caso é semelhante às descritas no estudo de Dobromylskyj e colaboradores em 2016, tipicamente localizadas na região periungueal. Macroscopicamente este tipo de lesões são caracterizadas por ser nodular, exófitica, de coloração rosa / vermelho e de pequenas dimensões (até 2cm de diâmetro). A nível histológico são caracterizados pela presença de inflamação em conjunto com uma população de células fusiformes e células gigantes multinucleadas. Podem estar associadas a tecido ósseo reactivo mas sem lise. O número de mitoses é variável e apenas observadas nas células fusiformes.

Os autores sugerem que caso sejam observadas características diferentes do descrito que devem ser tido em conta outros diagnósticos diferenciais, comuns à região da base da unha como outros tipos de granulomas, lesões traumáticas, metástases dígitalis de um tumor pulmonar ou tumores primários como sarcomas de tecidos moles ou um carcinoma das células escamosas. A nível histológico é importante diferenciar estas lesões de sarcomas que possam apresentar células gigantes e tecido ósseo, como os tumores ósseos de células gigantes, fibrossarcomas ou o osteossarcomas.

Este tipo de lesão apresenta potencial de recorrência local no caso de extirpações incompletas mas sem capacidade de metastização. É ainda de referir a similaridade entre a imagem histológica deste tipo de lesão com os granulomas de células gigantes da cavidade oral, também descrito como epúlides de células gigantes. Acredita-se que este grupo de alterações sejam reactivas em vez de neoplásicas. Contudo sua patogenia deste é ainda pouco compreendida.

#### REFERÊNCIAS

1. Gross, T., Ihrke, P., Walder, E., Affolter, V. (2005) – *Skin Diseases of the Dog and Cat. Clinical and histopathologic diagnosis*. Oxford: Blackwell Science.
2. Dobromylskyj, *et al* (2017) - Clinical, histological and prognostic features of a novel nail-bed lesion of cats: 41 cases. *J Feline Med Surg* -Aug;19(8):853-859. doi: 10.1177/1098612X16661013. Epub 2016 Jul 18.
3. [https://www.askjpc.org/wsc/wsc\\_show\\_case2.php?id=dmpKV3VNWjBRdkRZRURveWVxdDgxUT09](https://www.askjpc.org/wsc/wsc_show_case2.php?id=dmpKV3VNWjBRdkRZRURveWVxdDgxUT09) acessado em 20-5-2021
4. Wobeser, B. K. *al* (2007) - Diagnoses and Clinical Outcomes Associated with Surgically Amputated Feline Digits Submitted to Multiple Veterinary Diagnostic Laboratories - *Vet Pathol* 44:362–365